

УДК 159.922/.923-057.87-029:82-7:159.942  
DOI <https://doi.org/10.30970/PS.2024.22.2>

## СХИЛЬНІСТЬ ДО ПЕВНИХ СТИЛІВ ГУМОРУ СТУДЕНТСЬКОЇ МОЛОДІ З РІЗНИМИ ІНДИВІДУАЛЬНО-ТИПОЛОГІЧНИМИ ОСОБЛИВОСТЯМИ

**Вікторія Гавришко**

*Львівський національний університет імені Івана Франка,  
вул. Університетська, 1, м. Львів, Україна, 79000  
e-mail: vitahavryshko@gmail.com*

**Наталія Гребінь**

*Львівський національний університет імені Івана Франка,  
вул. Університетська, 1, м. Львів, Україна, 79000  
e-mail: nataliya.hrebin@lnu.edu.ua*

Вивчення зв'язку стилів гумору з індивідуальними особливостями темпераменту та характеру в осіб студентського віку допоможе глибше зрозуміти, як гумор може слугувати інструментом для налагодження міжособистісних зв'язків, підтримки психологічної стабільності, а також засобом подолання життєвих труднощів. Різні психологічні парадигми так чи інакше досліджували питання гумору як інструменту самозаспокоєння та самопідтримки й наголошували на важливості використання його в повсякденні.

Метою статті є виявити особливості гумору в молоді з певними індивідуально-типологічними властивостями. Основною проблемою є визначення, як особливості темпераменту та характеру впливають на перевагу того чи іншого стилю гумору, зокрема афіліятивного, самопідтримувального, агресивного та самознищувального. Вирішення цього завдання дозволить розширити знання про гумор як психологічний феномен та сприятиме розвитку методів його цілеспрямованого використання для соціальної адаптації.

У дослідженні використано теоретичні методи (аналіз та синтез наукової літератури), емпіричні методи (письмове опитування за допомогою стандартизованих методик та анкетування за допомогою авторської анкети) та математи-ко-статистичні (описова статистика, кластерний аналіз, кореляційний аналіз, порівняльний аналіз). Група досліджуваних складалася з 84 осіб студентського віку (17–25 років) різних гендерів.

Дослідження показало, що індивідуально-типологічні особливості, такі як екстраверсія, інтроверсія, акцентуації характеру, значно впливають на перевагу певних стилів гумору. Наприклад, екстравертовані особистості частіше віддають перевагу афіліятивному стилю. Результати роботи підкреслюють важливість урахування індивідуально-типологічних особливостей при дослідженні гумору. Дослідження відкриває нові перспективи для розвитку психологічних практик, які спрямовані на розвиток здорового гумору як засобу підтримки психічного здоров'я та гармонізації соціальних взаємин.

*Ключові слова:* гумор, стилі гумору, індивідуально-типологічні особливості, темперамент, характер, статистичний аналіз.

**Постановка проблеми.** Гумор присутній у житті кожної людини. Починаючи від побутових розмов, комедійних сцен та сюжетів у творах, з якими стикаються з дитинства, протягуючи в молодість через перегляд розважальних шоу, приємні компанії й закінчуючи жартами, що допомагають змиритися з неминучістю кінця життя, присутніми в старості. Він переслідує людей на кожному етапі їхнього становлення й супроводжує як у найщасливіші, так і в найскрутніші моменти існування.

Дослідження гумору залежно від індивідуально-типологічних особливостей допоможе зрозуміти, як базові особистісні характеристики визначають, яким стилем буде послуговуватися людина й, за потреби, корегувати, адже він може бути використаний з метою приниження інших чи власної персони, що може негативно вплинути на стосунки з іншими чи на самосприйняття, якщо занадто часто використовувати.

**Аналіз останніх досліджень та публікацій.** Поширеність феномену гумору робить його об'єктом вивчення для багатьох наук, серед яких є психологія, лінгвістика, культурологія, політологія, маркетинг та багато інших. Серед психологів, вивченням гумору займалися такі визначні постаті, як Р. Мартін, який зробив чи не найвагоміший вклад у розвиток психологічних досліджень гумору, З. Фройд, В. Франкл, М. Селігман, М. Чиксентмігаї, Н. Пак, К. Петерсон, Ю. Льюїс, М. Кліманська та багато інших.

Р. Мартін описував гумор як «широке багатогранне поняття, що репрезентує все, що люди вважають смішним і таким, що змушує їх сміятися, так само як психічні процеси, задіяні як у створенні, так і сприйнятті такого неймовірного подразника, а також емоційна відповідь веселости, що задіяна в насолоді ним» [8, с. 3]. М. Селігман та К. Петерсон вважали, що гумор є однією зі сходинок до трансценденції [10, с. 517, с. 583], що, за їхнім визначенням є «сильною стороною, що налагоджує зв'язки з більшим світом і надає значення» [10, с. 30], тобто він є одним із ключів до розуміння довкілля й набуття сенсів для життя й існування.

З. Фройд писав, що «гумор – це засіб отримання насолоди попри виснажливі афекти, що суперечать їй; він діє як замітник утворенню цих афектів, ставить себе на їхнє місце» [6, с. 192]. Тобто, на його думку, гумор за своєю природою є тим, що підтримує людину тоді, коли обставини змушують її занепасти духом, тим самим ставить себе на місце виснажливих впливів на людину, щоб вона не зосереджувалася на негативному, а мала змогу допомогти собі.

Також Р. Мартін виділяє 4 стилі гумору: афіліативний, самопідтримувальний, агресивний та самознищувачий.

*Афіліативний гумор* – це гумор, який людина використовує для соціалізації з іншими. Він використовується для встановлення та підтримки міжособистісних відносин, пов'язаний з екстраверсією, оптимізмом, добродушністю, самоприйняттям і самоцінністю, як показниками загальної задоволеності якістю життя, успішністю в підтримці міжособистісних відносин, перевагою позитивних емоцій та гарного настрою в цілому [1, с. 49]. Самопідтримувальний гумор – це гумор, спрямований на те, щоб підтримувати людину в складних обставинах, не дати занепасти духом, підтримувати жагу боротися й надалі. Агресивний гумор – це гумор, спрямований на інших; він містить агресивний компонент, включає сарказм, може використовуватися в цілях маніпулювання. Цей стиль гумору пов'язують з ворожістю, агресією, гнівом [1, с. 49]. *Самознищувачий гумор* – це гумор, що людина використовує для того, аби принизити себе в очах інших задля афіліації з оточуючими [4, с. 506].

Не існує єдиного погляду на гумор навіть у межах однієї лише психології. Позитивна психологія, наприклад, розглядає його як одного із ключових компонентів благополуччя особистості. М. Чиксентмігаї вважав, що гумор дозволяв зосередитися на тому, що відбувається в моменті, отримувати задоволення та забувати про труднощі, бороти страхи та тривоги [3]. У позитивній психології гумор вважається однією з сильних сторін характеру [10, с. 30] не лише через те, що вона має багато позитивних сторін, а й через те, що вона не має негативних [4, с. 506]. Як уже було згадано раніше, гумор належить до трансценденції, оскільки налагоджує зв'язок із довкіллям, даруючи людям посмішки та гарний настрій.

Якщо звернути погляд на психодинамічну парадигму, то можна зазначити З. Фрейда, який описував гумор як явище, тісно пов'язане з несвідомим, оскільки жарти часто базуються на табуйованих темах [7]. Він вважав гумор одною з форм опору, оскільки він може допомогти уникнути неприємних тем [8], а також захистити его від травм зовнішнього світу [6]. Інші представники та представниці різних течій психодинамічної парадигми розглядали гумор як складний феномен, що має зв'язок з несвідомими процесами та може використовуватися для захисту, самоствердження та подолання психологічних проблем.

В. Франкл, засновник екзистенційного напрямку, значну увагу приділяв гумору як важливий елемент для знаходження сенсу життя. Він стверджує, що гумор – це потужний інструмент, який може допомогти людям впоратися з екзистенційними проблемами, такими як смерть, свобода, відповідальність, сенс життя. Позитивний погляд на обставини та пошук джерел комічного відкривав інший кут зору на ситуацію, що допомагав ув'язненим концтаборів, у яких перебував учений, знаходити сенс та чекати порятунку. Також він вважав гумор засобом збереження людської гідності [2].

Якщо підсумувати погляди трьох описаних концепцій, можна помітити виділену спільну функцію гумору. Кожен підхід оглядає заспокійливу функцію гумору. Кожен із описаних авторів досліджував те, як гумор допомагає підтримувати задовільне почуття, долати тривогу та по-новому дивитися на обставини.

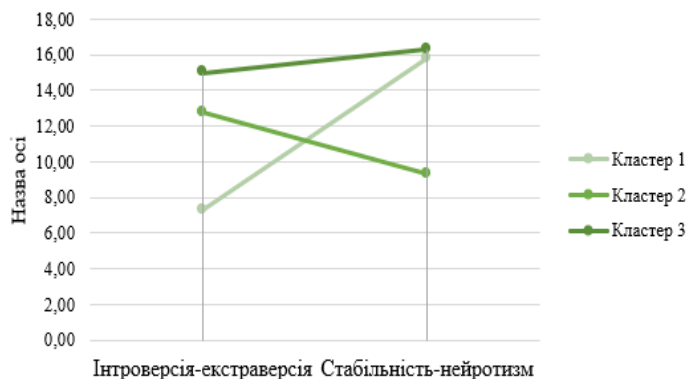
Якщо підсумовувати про гумор, то це психічний процес, що виконує багато корисних функцій для людини, як-от соціалізація та додання страхів, однак може бути й засобом для висміювання та приниження. У нього багато форм та безліч способів застосування, кожна людина може оперувати ним по-різному та по-різному сприймати, що робить його відкритим для дослідження різними науками та напрямками цих наук.

**Мета статті.** Виявити особливості гумору в молоді з певними індивідуально-типологічними властивостями.

**Виклад основного матеріалу.** Досліджувалася студентська молодь віком 17–25 років різних гендерів. Серед 83-ох опитаних, осіб із віком 17–19 років було найбільше: 38 осіб, осіб із віком 20–22 роки було 34 особи, а осіб із віком 23–25 років було 11 осіб. Серед них розподіл за гендером відбувся таким чином: 55 осіб серед досліджуваних – жінки, 25 – чоловіки, а 3 – небінарні особи.

В емпіричному дослідженні були використані такі методики: опитувальник стилів гумору Р. Мартіна, опитувальник Г. Айзенка ЕРІ на визначення типу темпераменту, опитувальник Г. Шмішека, К. Леонгарда на акцентуації особистості, короткий п'ятифакторний опитувальник ТІРІ (в адаптації М. Кліманської та І. Галецької), а також анкетування із запитаннями, що стосуються різних сфер комічного.

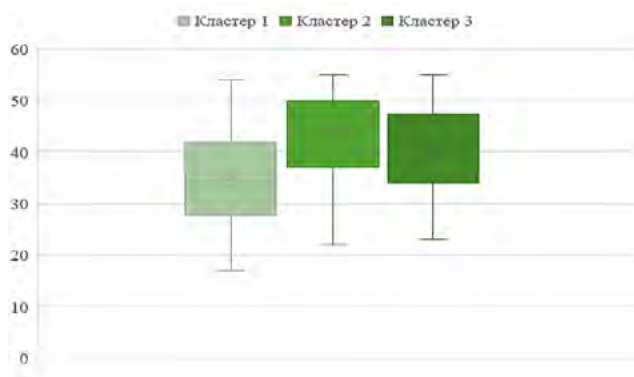
Для того, аби виокремити групи досліджуваних з різними індивідуально-типологічними особливостями, було проведено процедуру кластеризації. За методом к-середніх було проведено кластеризацію з урахуванням шкал інтроверсії-екстраверсії та стабільності-нейротизму з методики Г. Айзенка на визначення типу темпераменту, досліджуваних поділили на 3 кластери (рис. 1). До першого кластеру ввійшов 31 досліджуваний, для цих осіб характерні низькі показники шкали інтроверсії-екстраверсії ( $M=7,29$ ), та високі показники шкали стабільності-нейротизму ( $M=15,8$ ), через що цей кластер було названо меланхоліками. До другого кластеру ввійшло 28 досліджуваних. Для них характерні середні показники шкали інтроверсії-екстраверсії ( $M=12,78$ ) та середні показники шкали стабільності-нейротизму ( $M=9,32$ ). Оскільки у цієї групи немає яскраво виражених проявів жодного з типів, то цей кластер називатиметься змішаним. До останнього, третього, кластеру ввійшло 24 досліджуваних. Для них характерні високі показники шкали інтровер-



**Рис. 1.** Поділ досліджуваних на групи на основі темпераменту за допомогою кластерного аналізу

сії-екстраверсії ( $M=15$ ) та високі показники шкали стабільності-нейротизму ( $M=16,29$ ), через що цей кластер було названо холериками.

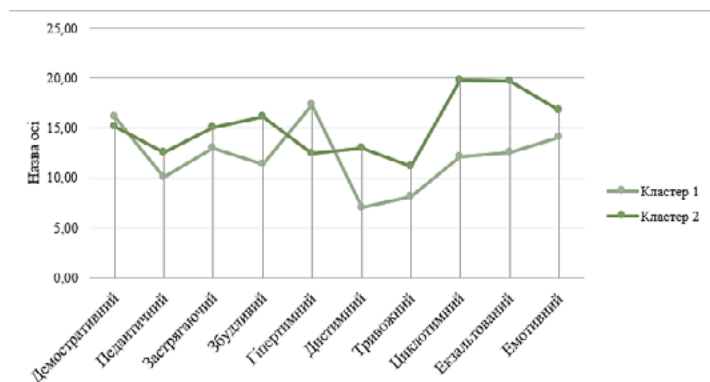
Для порівняльного аналізу за кластерами був використаний непараметричний критерій Крескела – Волліса для кількох незалежних груп. Обрахунок показав, що в шкалі афіліятивного гумору методики Р. Мартіна є статистично значущі відмінності між першою та другою групою, а також першою та третьою (рис. 2).



**Рис. 2.** Порівняльна діаграма розмаху за шкалою афіліятивного гумору між підгрупами досліджуваних, поділених за типом темпераменту

Кластер меланхоліків найменше схильний до використання афіліятивного гумору, а досліджувані з інших двох кластерів значно більше схильні до його застосування. Пояснити це можна тим, що в кластері меланхоліків найяскравіше виражена інтроверсія, яка виявляється у зосередженні на внутрішньому світі індивіда, а не налагодженні зв'язків із зовнішнім, а мета афіліятивного гумору виявляється в тому, щоб налагодити суспільні взаємини з іншими. Тому кластер меланхоліків контрастує з екстравертованим кластером холериків та радше екстравертованого змішаного кластеру, для яких орієнтація іде на зовнішній світ, людські інтеракції та контакти.

Окрім цього, також методами деревовидної кластеризації та k-середніх досліджуваних було поділено на дві групи за опитувальником К. Леонгарда (рис. 3).



**Рис. 3.** Поділ досліджуваних на групи на основі акцентуації особистості за допомогою кластерного аналізу

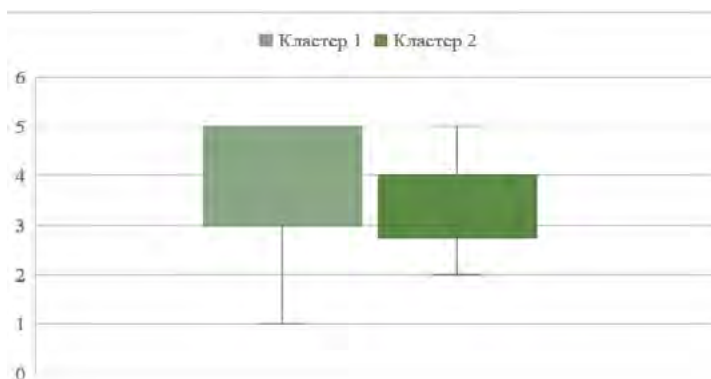


**Рис. 4.** Порівняльна діаграма розмаху між підгрупами досліджуваних, поділених за акцентуаціями (питання 1)

У першому кластері найвищі показники належать шкалам демонстративної та гіпертимії акцентуації, тож ця група буде мати відповідну назву – демонстративно-гіпертимічна. Для досліджуваних з цієї підгрупи характерні комунікабельність та потреба в увазі. У другому кластері найвищі бали належать шкалам циклотимної та екзальтованої акцентуації, тож назва групи також буде відповідною – циклотимно-екзальтована. У досліджуваних із цього кластеру висока збудливість та емоційність, їхні стани швидко змінюються між собою, а емоційні вияви яскраві та бурхливі. Досліджуваних надалі порівнювали за цими кластерами за стилями гумору та авторськими запитаннями за допомогою непараметричного критерію Манна-Вітні. На рисунку 4 зображено порівняльну діаграму розмаху між підгрупами досліджуваних за запитанням «Чи подобається Вам, коли інші розповідають анекдоти?».

Досліджувані з демонстративно-гіпертимічного кластеру мають вищі показники прихильності до анекдотів від інших, ніж представники циклотимно-екзальтованого кластеру. Пояснити це можна тим, що представники демонстративно-гіпертимічного кластеру

більш комунікабельні та привітні, вони більше схильні до взаємодій з іншими, а анекдоти це гарний спосіб «розрядити обстановку», зробити напружену атмосферу більш невимушеною та налагодити контакт із тими, хто поділяє таке ж почуття гумору. Можна припустити, що досліджуваним з циклотимно-екзальтованого кластеру менше подобаються анекдоти через те, що вони можуть більше «приймати їх до серця» та емоційніше реагувати на анекдоти.



**Рис. 5. Порівняльна діаграма розмаху між підгрупами досліджуваних, поділених за кластерним аналізом за акцентуаціями (питання 2)**

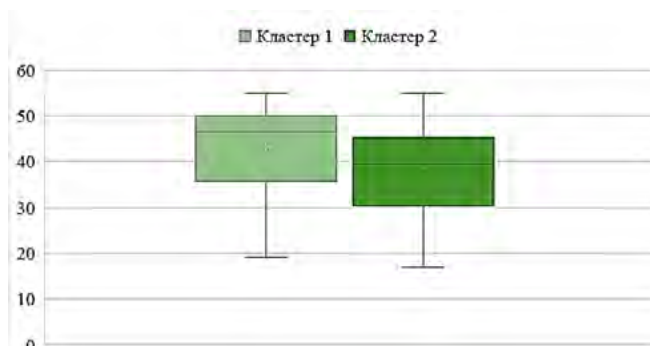
На рисунку 5 зображено порівняльну діаграму розмаху між підгрупами досліджуваних за запитанням «Оцініть, наскільки часто Вас можуть розсмішити жарти про секс».

Результати показують, що досліджуваних демонстративно-гіпертимного кластеру значно частіше смішать жарти про секс. Пов'язано це може бути із тим, що тематика сексу є табуованою в суспільстві, а жарти на цю тему вважаються провокативними та «ризикованими», через що жарти на цю тему часто можуть викликати відчуття певної близькості між тими, хто їх чує та розповідає, через що особам демонстративно-гіпертимного кластеру можуть вони більше подобатися. А в досліджуваних циклотимно-екзальтованого кластеру жарти на табуовану тему можуть викликати тривогу та дискомфорт через що вони не надто їх веселять.

На рисунку 6 зображено порівняльну діаграму розмаху між підгрупами досліджуваних за шкалою афіліятивного гумору опитувальника Р. Мартіна. У демонстративно-гіпертимному кластері вищі показники афіліятивного гумору, ніж у циклотимно-екзальтованому кластері. Афіліятивний гумор слугує засобом соціалізації та налагодження міжособистісних стосунків, тож для кластеру, у якому превалює комунікабельність та привітність, пріоритетним буде використання афіліятивного гумору.

Для подальшого аналізу був застосований кореляційний аналіз за непараметричним критерієм Спірмана  $p\text{-level} \leq 0,05$ .

З питанням «Чи подобається Вам, коли інші розповідають анекдоти?» були виявлені такі статистично значимі зв'язки: прямий із відкритістю до нового досвіду ( $r=0,325$ ) та прямий із гіпертимним типом акцентуації особистості ( $r=0,326$ ) (рис. 8). Тобто, чим більше особа має виражену гіпертимну акцентуацію та чим більше відкрита до нового досвіду, тим більше їй подобається, коли хтось розповідає анекдоти. Пояснити це можна тим, що, коли особа чує анекдот, вона має бути відкритою для нового, адже анекдоти зазвичай



**Рис. 6. Порівняльна діаграма розмаху між підгрупами досліджуваних, поділених за кластерним аналізом за акцентуаціями (афіліятивний гумор)**

зачіпають різноманітні явища, групи людей чи події (катастрофи, інші національності, дивні каламбури тощо), сприйняття яких вимагає готовності чути та дізнаватися нове. Як і було згадано раніше, представники гіпертичного типу комунікабельні та дружелюбні, а анекдоти можуть бути інструментом налагодження комунікації, тож кореляція, ймовірно, відбулася через те, що гіпертичні особи шукають різних способів налагодження комунікації.



**Рис. 7. Кореляційна плеяда для запитань про анекдоти та «чорний» гумор**

Між запитанням «Оцініть, наскільки комфортно Вам, коли оточуючі жартують з використанням "чорного" гумору» та педантичною акцентуацією особистості була виявлена обернена кореляція ( $r = -0,369$ ) (рис. 7). Тобто, чим більше в особи акцентуований педантичний тип, тим їй менш комфортно чути «чорні» жарти. Пов'язано це може бути з тим, що педантичні особи сумлінні та дотримуються правил та соціальних норм, а «чорний» гумор зачіпає теми, які табуовані в суспільстві, тож педантичним особам менш приємно їх чути.

З запитанням «Оцініть, наскільки часто Ви відвідуєте стендап-шоу або дивитесь стендапи в мережі» була виявлена обернена кореляція з тривожним типом акцентуації особистості ( $r = -0,314$ ) (рис. 9). Тобто, чим більше в особи виявлений тривожний тип

акцентуації, тим менше вона схильна до того, аби відвідувати стендапи чи переглядати їх у мережі. Можна припустити, що тривожні індивіди уникають саме походів на стендапи, а не перегляд їх у мережі. Пов'язано це може бути із «традицією» стендаперів часто звертатися до глядачів, обирати одну людину з зали й взаємодіяти з нею особисто, а тривожні люди часто уникають соціальних інтеракцій, адже бояться зганьбитися, а стендапери часто можуть «перегинати палку» у своїх жартах про людей із зали, тож тривожні люди уникають подібних заходів.



Рис. 8. Кореляційна плеяда для запитань про жарти про секс та відвідування стендап-шоу

З запитанням «Оцініть, наскільки часто Вас можуть розсмішити жарти про секс» було виявлено три кореляції: пряма кореляція з гіпертимним типом акцентуації особистості ( $r=0,318$ ), обернена кореляція з дистимним типом акцентуації особистості ( $r=-0,302$ ) та пряма кореляція з екстраверсією як однією з п'яти великих рис ( $r=0,335$ ) (рис. 8). Тобто, чим більше особа екстравертована та чим більше в неї виявлена гіпертимна акцентуація, тим більше їй подобаються жарти про секс, а чим більше в особи виражена дистимна акцентуація, тим вони їй подобаються менше. Як було згадано в порівняльному аналізі двох кластерів за акцентуаціями особистості, провокативна природа жартів про секс може створювати середовище, де люди почуваються ближчими, адже табуовані в суспільстві теми сприймаються легше в межах цього оточення, що дає змогу з більшою легкістю почати розмову про те, що цікавить, адже осуду має бути значно менше. Саме тому гіпертимним та екстравертним особам може подобатися гумор про секс, адже вони люблять спілкування з іншими та налагодження зв'язку. А от дистимні особи замкнені в собі та усамітнені. Можна припустити, що це «скидання» табу та зближення, до якого призводять жарти про секс, є некомфортним для дистимних осіб, адже близькість з іншими людьми відштовхує їх.

З афіліятивним стилем гумору було виявлено 5 кореляцій: пряма кореляція з гіпертимним типом акцентуації особистості ( $r=0,559$ ), обернена кореляція з дистимним типом акцентуацій особистості ( $r=-0,416$ ), пряма кореляція з екстраверсією як рисою «Великої п'ятірки» ( $r=0,414$ ) та екстраверсією як Айзенківським виміром темпераменту ( $r=0,394$ ) та пряма кореляція з відкритістю до нового досвіду ( $r=0,471$ ) (рис. 10). Тобто, чим більше людина екстравертована та відкрита до нового досвіду, та чим більше в особи виявлена гіпертимна акцентуація, тим більше вона схильна до афіліятивного стилю гумору, а чим



більше виявлена дистимна акцентуація, тим менше особа схильна до афіліативного стилю гумору. Тож, адаптивний та спрямований назовні афіліативний гумор зазвичай використовується тими особами, які прагнуть налагоджувати стосунки з оточенням та комунікувати з іншими. Окрім цього, особи, що схильні до афіліативного стилю гумору, більш відкриті до нового досвіду, адже нові знайомства завжди приносять нові знання та новий досвід. А от дистимні особи здебільшого уникають налагодження нових стосунків, тому для них менше притаманний афіліативний стиль гумору.

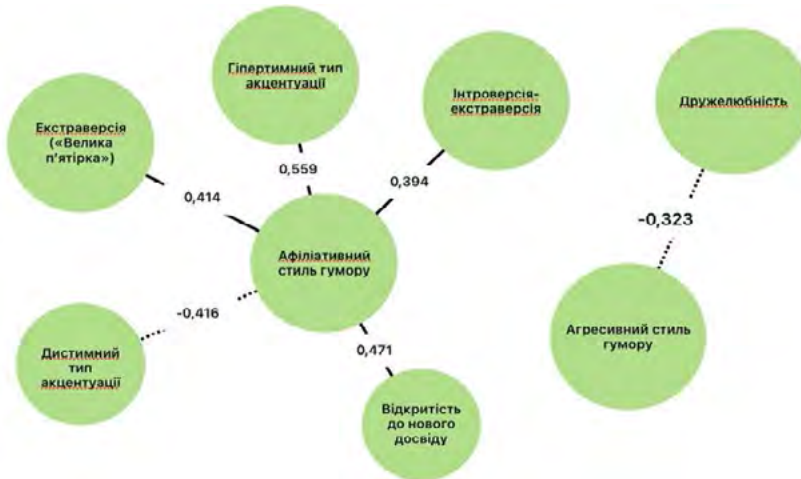


Рис. 9. Кореляційна плеяда для афіліативного та агресивного стилів гумору

З агресивним стилем гумору була виявлена одна обернена кореляція з дружелюбністю ( $r=-0,323$ ) (рис. 9). Тобто, чим більш людина дружелюбна, тим менше вона схильна до агресивного стилю гумору. Агресивний стиль гумору використовується для того, аби принизити щось або когось, тому дружелюбні особи не використовують його, адже цей стиль лише зачепить інших.

За результатами дослідження, афіліативний стиль гумору більше виражений в осіб, у чиїх індивідуально-типологічних особливостях виражені спрямованість на зовнішній світ та комунікабельність. І навпаки, якщо особа замкнена в собі, інтровертована, вона навряд буде послуговуватися гумором з метою соціалізації.

**Висновки та рекомендації.** Гумор – це потужний інструмент соціалізації та самопідтримки. Його століттями досліджували психологи з різних кутів, оглядаючи різноманітні погляди та точки зору. У ході теоретичного аналізу та синтезу інформації, були оглянуті погляди різних психологічних парадигм на гумор: позитивістської, психодинамічної та екзистенційної.

У ході емпіричного дослідження були виявлені такі тенденції:

– використання афіліативного стилю гумору найбільше притаманне екстравертованим, гіпертимно акцентуєваним та відкритим до нового досвіду особам; чим більше в індивіда проявляються зазначені риси, тим більше він схильний до застосування афіліативного гумору; а от дистимні та меланхолійні особи менш схильні до використання цього стилю;

– жарти про секс найбільше подобаються екстравертованим та гіпертимно акцентуїтованим особам, а от чим більше особа дистимно акцентуїтована, тим менш імовірно, що їй сподобаються подібні жарти;

– чим більш особа гіпертимно акцентуїтована та відкрита до нового досвіду, тим більше вона схильна до того, аби вподобати анекдоти від інших;

– чим більш особа дружелюбна, тим менше вона схильна до того, аби послуговуватися чорним гумором; чим більше особи педантично акцентуїтована, тим менше вона схильна до того, аби вподобати «чорні» жарти;

– чим більш особа тривожна, тим менш вона схильна до того, аби відвідувати стендап-шоу.

Особам, що переживають складнощі в житті, рекомендовано більше використовувати гумор у повсякденному житті, адже він допомагає з іншого боку поглянути на проблему та сприймати її не такою вже й складною для подолання. Зокрема, схильним до депресивності та тривожності меланхолікам та дистимно акцентуїтованим особам рекомендовано звернути увагу на самопідтримуючий стиль гумору, адже він може допомогти підняти настрій та покращити самопочуття. У студентської молоді часто можуть бути проблеми з балансом роботи та навчання, проживання в іншому місці, пошуку друзів чи спільнот. Використання афіліятивного та самопідтримувального гумору є рекомендованим для адаптації до нових умов середовища та життєвих викликів, що трапляються на шляху в людини, яка переходить етап дорослішання з підліткового в дорослий вік. Агресивний та самознищуючий гумор можуть лише нашкодити як загальному самопочуттю індивіда, так і його стосункам з оточенням, тож від цих стилів рекомендовано відмовитися. Ці рекомендації можуть дати краще розуміння того, який гумор краще застосовувати в повсякденному житті для того, аби покращити самопочуття та стосунки з іншими.

### Список використаної літератури

1. Петрова А., Ільїна Ю. Вивчення гумору як одного з видів психологічного захисту особистості. *Сучасні тенденції та фактори розвитку педагогічних та психологічних наук*, м. Київ, 1 лют. 2019 р. Київ, 2019. С. 48–51.
2. Франкл В. Людина в пошуках справжнього сенсу. Психолог у концтаборі / пер. з англ. О. Замойська. 4-те вид. Харків : Клуб Сімейн. Дозвілля, 2020. 160 с.
3. Чиксентмігаї М. Потік. Психологія оптимального досвіду / пер. з англ. А. Луїс. 3-тє вид. Харків : Клуб Сімейн. Дозвілля, 2017. 358 с.
4. Edwards K. R., Martin R. A. The conceptualization, measurement, and role of humor as a character strength in positive psychology. *Europe's journal of psychology*. 2014. Vol. 10, № 3. P. 505–519.
5. Freud S. Humour. Almanach 1928 / trans. from нім. by J. Riviere. Vienna, 1927. P. 1–6.
6. Freud S. Jokes and their relation to the unconscious. New York : Norton, 1960. 258 p.
7. Freud S. The ego and the id (1923). TACD journal. 1989. Vol. 17, no. 1. P. 5–22.
8. Martin R. A. The psychology of humor: an integrative approach. Burlington, MA : Elsevier Academic Press, 2007. 446 p.
9. Park N., Peterson C. Character strengths: research and practice. *Journal of college and character*. 2009. Vol. 10, no. 4.
10. Seligman M., Peterson C. Character strengths and virtues: a handbook and classification. Oxford University Press, USA, 2004. 816 p.

## THE TENDENCY OF UNIVERSITY STUDENTS WITH DIFFERENT INDIVIDUAL-TYOLOGICAL PROFILES TO EXHIBIT SPECIFIC HUMOUR STYLES

**Viktoriia Havryshko**

*Lviv National Ivan Franko National University of Lviv,  
1, Universytetska str., Lviv, Ukraine, 79000  
e-mail: vitahavryshko@gmail.com*

**Nataliia Hrebin**

*Lviv National Ivan Franko National University of Lviv,  
1, Universytetska str., Lviv, Ukraine, 79000  
e-mail: nataliya.hrebin@lnu.edu.ua*

Studying the relationship between humour styles and individual characteristics of temperament and personality in students will help to deepen the understanding of how humour can serve as a tool for establishing interpersonal connections, maintaining psychological stability, and overcoming life difficulties. Various psychological paradigms have, in one way or another, explored the issue of humour as a means of self-soothing and self-support, emphasising its importance in everyday life.

The purpose of the article is to identify the characteristics of humour in youth with specific individual-typological traits. The main problem is determining how features of temperament and character influence the preference for particular humour styles, including affiliative, self-enhancing, aggressive, and self-defeating. Solving this problem will expand knowledge about humour as a psychological phenomenon and contribute to the development of methods for its targeted use for social adaptation.

The study employed theoretical methods (analysis and synthesis of scientific literature), empirical methods (written surveys using standardised methodologies and custom questionnaires), and mathematical-statistical methods (descriptive statistics, cluster analysis, correlation analysis, comparative analysis). The research group consisted of 84 students of different genders.

The research showed that individual-typological characteristics such as extraversion, introversion, and character accentuations significantly influence the preference for certain humour styles. For example, extroverted individuals more often prefer affiliative humour. The results of the study highlight the importance of considering individual-typological characteristics when researching humour. The research opens new prospects for the development of psychological practices aimed at fostering healthy humour as a means of supporting mental health and harmonising social relationships.

*Key words:* humour, humour styles, individual-typological characteristics, temperament, character, statistical analysis.