

УДК 159.942

DOI <https://doi.org/10.30970/PS.2021.9.27>

## ЕМОЦІЙНИЙ ІНТЕЛЕКТ НЕПОВНОЛІТНІХ ЗАСУДЖЕНИХ ЧОЛОВІЧОЇ СТАТІ У ПРОЯВАХ ЕМПАТІЇ, ЕМОЦІЙНОЇ КРЕАТИВНОСТІ ТА ЕМОЦІЙНОГО САМОУСВІДОМЛЕННЯ

**Олеся Приймаченко**

*Університет митної справи та фінансів,  
вул. Володимира Вернадського, 2/4, м. Дніпро, Україна, 49000  
e-mail: 78olesya@gmail.com*

**Юрій Чириченко**

*Університет митної справи та фінансів,  
вул. Володимира Вернадського, 2/4, м. Дніпро, Україна, 49000  
e-mail: y.chirichenko@gmail.com*

Статтю присвячено дослідженню властивостей емоційного інтелекту неповнолітніх засуджених у проявах емпатії, емоційної креативності та емоційного самоусвідомлення. Емпіричною базою дослідження виступили державні установи: Курязька виховна колонія, Кременчуцька виховна колонія, загальноосвітні школи м. Дніпра. Досліджувана вибірка – підлітки чоловічої статі старшого підліткового віку кількістю 626 осіб. Досліджуваних осіб розподілено за двома групами. Першу групу склали неповнолітні засуджені чоловічої статі загальною кількістю 301 особа. До другої групи увійшли 325 підлітків старшого підліткового віку з умовно нормативною поведінкою, які навчалися у загальноосвітніх школах. Для визначення рівня емпатії застосовано опитувальник «Рівень співпереживання» С. Барона-Коена та С. Вілрайт в адаптації В. Косоногова; для діагностики складників емпатії використано шкалу емпатії М. Девіса, адаптовану Т. Карягіною та Н. Кухтовою; дослідження емоційної креативності здійснювалося за допомогою опитувальника Дж. Еверілла, адаптованого К. Валуєвою; для діагностики емоційної самоусвідомленості використано опитувальник О. Власової. Результати експерименту статистично підтвердили розбіжності у проявах емпатії, емоційної креативності та емоційного самоусвідомлення між групами підлітків із нормативною поведінкою та неповнолітніми засудженими. Під час дослідження емпатії неповнолітні засуджені демонструють менші показники у проявах децентрації та емоційної турботи, проте нами зафіксовано більші показники серед підлітків зазначеної групи у проявах особистого дистресу. Виявлено, що неповнолітні засуджені демонструють вірогідно менші показники за всіма складниками емоційної креативності, ніж неповнолітні з нормативною поведінкою. Дослідження емоційного самоусвідомлення засвідчило меншу здатність неповнолітніх засуджених до емпатії, управління емоціями та прийняття відповідальності порівняно з нормативною групою.

*Ключові слова:* емоційний інтелект, неповнолітні засуджені, емпатія, емоційна креативність, емоційне самоусвідомлення.

**Постановка проблеми** Дослідження емоційного інтелекту за 30 років досягло досить широкої площини напрямків. Досліджуються не лише зміст, структура, функції емоційного інтелекту людини, але його гендерні, вікові відмінності, особливості прояву у професійній сфері, родинних стосунках тощо [1, 2, 3, 4]. Цікавими для нашої роботи є результати, отримані науковцями під час дослідження особливостей емоційного інтелекту девіантних підлітків. Так, встановлено розбіжності прояву ЕІ девіантних і недевіантних підлітків (О.С. Пасмор), проаналізовано зв'язок ЕІ з особливостями соціально-психологічної адаптації (А.В. Дегтярьов), встановлено особливості ЕІ підлітків, схильних до Інтернет-залежності (В.С. Густодимова).

У наведених вище дослідженнях встановлено, що функціонування емоційного інтелекту пов'язано з низкою психологічних феноменів емоційного змісту (емоційністю, емоційною стійкістю) та з рисами особистості (оптимізмом, наполегливістю, щирістю та іншими). Специфіка таких феноменів віддзеркалює й певні особливості осіб із кримінальною поведінкою, що в межах нашого дослідження є окремим завданням. Так, у цій статті пропонуємо розглянути результати експериментального дослідження особливостей прояву *емпатії, емоційної креативності та емоційного самоусвідомлення* неповнолітніх засуджених чоловічої статі як характеристик емоційного інтелекту.

**Аналіз останніх досліджень і публікацій.** Із різних поглядів, але подібно інтерпретують *емпатію* у складі емоційного інтелекту П. Селовей, Дж. Мейер, Д. Гоулман, Р. Бар-Он, Л. Журавльова, М. Шпак. Так, П. Селовей та Дж. Мейер вважають, що емпатія може бути центральною характеристикою емоційно розумної поведінки [4]. Д. Гоулман вбачає в емпатії своєрідний «соціальний радар». Дефіцит емпатії, на його думку, є наслідком стереотипності ставлення до оточуючих, що виключає розуміння їх індивідуальності, формує «соціальну незграбність» та своєрідне «вмикнення» здатності до розуміння іншої людини. Діапазон функціонування емпатії, як констатує Д. Гоулман, варіює від мінімального рівня, що полягає у здатності до розшифровки емоцій партнерів спілкування, до рівня максимального, який передбачає здатність суб'єкта реагувати на малопомітні емоції оточуючих, яка може розвинути до найвищого рівня розуміння проблем іншого [5, с. 10]. Р. Бар-Он визначає емпатію як один із субкомпонентів міжособистісного компоненту у створеній ним моделі емоційного інтелекту [6, 7]. Серед психологічних механізмів, завдяки яким емоційний інтелект починає функціонувати на особистісному рівні, Л. Журавльова та М. Шпак називають особистісно-смыслову емпатію і схильність зважати на погляди інших людей, тобто емоційну децентрацію, що виступає одним із компонентів емпатії [8, с. 86]. Дослідники констатують, що в сучасній психологічній науці емпатію розглядають у різних ракурсах. Зміст цього феномену розкривається через емоційне прийняття оточуючих та емоційну причетність до їх почуттів; через когнітивну оцінку та розуміння емоцій іншої особи; як поєднання співпереживання та розуміння; як інтегральний феномен, котрий функціонує у когнітивному (споглядання), емоційному (співпереживання) та поведінковому (сприяння) вимірах [8, с. 78].

Певні ознаки емоційного інтелекту простежуються авторами в *емоційній креативності* [1,9]. І. Андреєва вважає емоційну креативність «надбудовою» над кристалічним емоційним інтелектом, який утворюється знаннями, вміннями, навичками емоційного характеру, що формуються упродовж життя [1, с. 51]. За думкою М. Шпак, емоційна креативність, яка спрямована на емоційну аутотрансформацію шляхом перетворення інтра-суб'єктивного світу, пов'язана із креативно-суб'єктивним етапом розвитку емоційного інтелекту [8, с. 129]. Н. Діомідовою встановлено, що емоційна креативність зростає разом із розвиненням здатності до розпізнавання емоцій; уміння розпізнавати прояви емоційної експресії та регулювати власні емоції поєднуються зі спроможністю накопичувати самотній емоційний досвід, переживати нешаблонні емоції [3, с. 64-65].

*Емоційне самоусвідомлення*, точність і глибина, з якою суб'єкт осмислює власні емоції, на думку J. Mayer, P. Salovey та D. Caruso, займають важливе місце у визначенні емоційного інтелекту [4]. J. Mayer та P. Salovey підкреслюють, що емоційне самоусвідомлення не обов'язково є синонімом високого емоційного інтелекту. Люди можуть мати високий або низький рівень самооцінки емоційного інтелекту, проте володіти розвинутою емоційною самосвідомістю на відміну від того, як їх бачать інші [4]. М. Lasewing зауважує, що функція емоційної самосвідомості не може визначатися як проста «самопрезентація» емоцій, зведення емоцій до фактів про самого суб'єкта. Емоційна самосвідомість формує реакцію комфорту чи дискомфорту щодо самої людини – негайно або після роздуму, та дозволяє оцінити емоцію, котра може підтверджувати або спотворювати цінність того чи іншого об'єкта [10, с. 68].

У вищезазначених дослідженнях знайдені цікаві результати, які підтверджують важливість нашого наукового інтересу, проте чимало фактів ще потребують уточнень і додаткової перевірки. Отже, **мета роботи** – висвітлення результатів здійсненого нами експериментального дослідження особливостей емоційного інтелекту неповнолітніх засуджених чоловічої статі у проявах емпатії, емоційної креативності та емоційного самоусвідомлення.

Емпіричною базою дослідження виступили державні установи: Курязька та Кременчуцька виховні колонії, загальноосвітні школи м. Дніпра. Досліджувана вибірка – підлітки чоловічої статі старшого підліткового віку кількістю 626 осіб. Досліджувані особи розподілені за двома групами: неповнолітні засуджені чоловічої статі загальною кількістю 301 особа; підлітки старшого підліткового віку з умовно нормативною поведінкою із загальноосвітніх шкіл кількістю 325 осіб.

**Виклад основного матеріалу** На основі аналізу низки наукових публікацій Н. Кухтова, К. Роджерс, М. Девіс зазначають, що *емпатія* виступає однією з умов просоціальної особистості. Н. Кухтова пояснює це наявністю прямого зв'язку між схильністю суб'єкта до співпереживання та його готовністю допомогти іншому, внеском емпатії у регуляцію міжособистісних стосунків, актуалізацією гуманістичних цінностей та особистісного зростання разом із збільшенням прагнення підтримати іншу людину, формуванням альтруїстичної мотивації [11, с. 197].

К. Роджерс визначає емпатію як здатність, яка забезпечує людині сприйняття системи інтерсуб'єктних координат іншої особи, точно відображаючи емоції та їх значення та не втрачаючи власної самості [12, с. 3].

М. Девіс указує на обмеженість підходів щодо розуміння емпатії як уніполярного конструкту, в якому акцентується його емоційна або когнітивна природа, та визначає емпатію як цілісний багатомірний феномен, складники якого відбивають різні ракурси відгуку суб'єкта на переживання інших людей [13].

Наукові погляди М. Девіса та С. Барон-Кохена стали методологічним підґрунтям для створення ними психодіагностичної методики, яку застосовано в нашому дослідженні задля дослідження емпатії у неповнолітніх засуджених.

Результати дослідження частоти виявлення рівнів емпатії у неповнолітніх засуджених та неповнолітніх із нормативною поведінкою представлені на рис. 1.

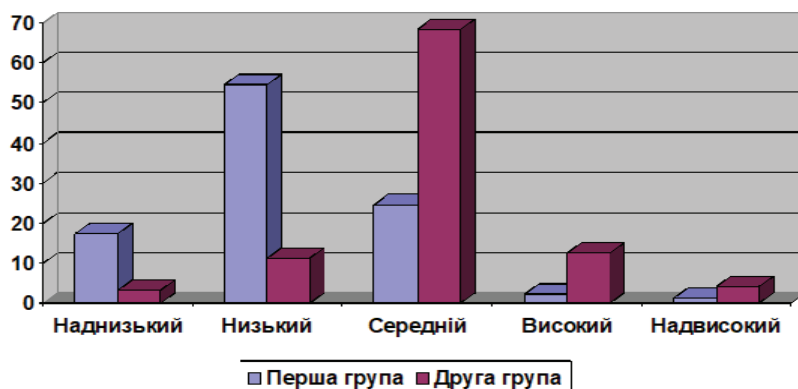


Рисунок 1. Частота виявлення рівнів емпатії у неповнолітніх засуджених та неповнолітніх із нормативною поведінкою (%)

Наднизький рівень емпатії у групі неповнолітніх засуджених виявили 52 особи (17,3%), у групі з нормативною поведінкою – 11 респондентів (3,4%).

Низький рівень емпатії у першій групі визначено в 164 досліджуваних осіб, (54,5%), у другій групі – в 37 досліджуваних осіб, що становило 11,4 %.

Середній рівень емпатії у першій групі діагностовано в 74 неповнолітніх засуджених (24,6%), у другій групі – в 222 неповнолітніх із нормативною поведінкою (68,3%).

Високий рівень емпатії у першій групі встановлено в 7 респондентів (2,3%), у другій – в 41 особи (12,6%).

Надвисокий рівень емпатії у першій групі притаманний 4 досліджуваним особам (1,3%), у другій – 14 особам (4,3%).

Відомості щодо статистичних відмінностей частоти проявлення рівнів емпатії у неповнолітніх засуджених та неповнолітніх із нормативною поведінкою представлені в табл. 1.

Таблиця 1

**Статистичні відмінності в частоті проявлення рівнів емпатії у неповнолітніх засуджених та неповнолітніх із нормативною поведінкою**

	Наднизький рівень	Низький рівень	Середній рівень	Високий рівень	Надвисокий рівень
Ф	6,09	12,15	11,35	5,28	2,36
Р	0,01	0,01	0,01	0,01	0,01

Встановлено, що наднизький і низький рівні емпатії переважають у групі неповнолітніх засуджених ( $\chi = 6,09$ ,  $p \leq 0,01$  та  $\chi = 12,5$ ,  $p \leq 0,01$ ), тоді як частота виявлення середнього ( $\chi = 11,35$ ,  $p \leq 0,01$ ), високого ( $\chi = 5,28$ ,  $p \leq 0,01$ ) та надвисокого ( $\chi = 2,36$ ,  $p \leq 0,01$ ) рівнів є вірогідно вищою в нормативній групі.

Наступним кроком дослідження стало визначення структури емпатії, що дозволило більш ідеально уявити її особливості в неповнолітніх засуджених.

На думку М. Девіса, емпатія виступає як багатовимірний феномен, який є комплексом реакцій суб'єкта на спостережуваного досвіду (стану, переживань, подій) іншої людини та складається з процесів та результатів емпатії, що здійснюють взаємний вплив. Дослідник визначає, що процес належить до подій у межах міжособистісної взаємодії, результатом його виступають наслідки означених процесів, зокрема афективна реакція на оточуючих, їх розуміння тощо. До процесів науковець відносить децентрацію та переживання, до результатів – емпатичну турботу та особистий дистрес [14].

Емпіричне дослідження складників емпатії неповнолітніх засуджених та неповнолітніх із нормативною поведінкою дозволило виявити відмінності між досліджуваними групами (табл. 2).

Таблиця 2

**Показники складників емпатії неповнолітніх засуджених та неповнолітніх із нормативною поведінкою (  $M \pm m$  )**

Шкали	1 група	2 група	t	p
Децентрація	11,28±0,51	14,56±0,36	5,25	0,0001
Співпереживання	12,15±0,75	13,31±1,08	0,88	-
Емпатична турбота	11,09±0,60	14,72±0,42	4,96	0,0001
Особистий дистрес	13,93±0,81	10,88±0,29	3,55	0,0001

Нами встановлено, що за складником емпатії «Децентрація» неповнолітні засуджені демонструють вірогідно менші показники ( $11,28 \pm 0,51$ ) на відміну від неповнолітніх із нормативною поведінкою ( $14,56 \pm 0,36$ ,  $t=5,25$ ,  $p \leq 0,0001$ ). Отже, досвід інших людей для неповнолітніх засуджених частіше залишається поза фокусом сприйняття, що не лише знижує успішність його розуміння, але й обумовлює менш виражену потребу в його врахуванні та прийнятті до уваги поглядів оточуючих, що, за думкою М. Девіса, не сприяє подоланню корисливих тенденцій та стає причиною менш успішного соціального функціонування [14].

На думку Т. Карягіної та Н. Кухтової, децентрація віддзеркалює самооцінку особистості в контексті комунікативної установки на неегоцентричну поведінку за умов конкуренції різних поглядів, здатності зважати на думку інших учасників ситуації взаємодії та вміння розділити їх погляди [13, с. 53].

Неповнолітні засуджені відрізняються від нормативної групи також вірогідно меншим показником за таким складником емпатії, як «Емпатична турбота» ( $11,09 \pm 0,60$  та  $14,72 \pm 0,42$ ,  $t = 4,96$ ,  $p \leq 0,0001$ ). Отже, турбота про переживання оточуючих орієнтована на іншу людину. Такі почуття, як співчуття до нещастя, прагнення допомогти, симпатія менш притаманні неповнолітнім засудженим.

Разом із цим показник складника емпатії «Особистий дистрес» у неповнолітніх засуджених вірогідно перевищує аналогічний показник за означеною шкалою в досліджуваних осіб із нормативною поведінкою (відповідно  $13,93 \pm 0,81$  та  $10,88 \pm 0,29$ ,  $t = 3,55$ ,  $p \leq 0,0001$ ).

Т. Карягіна та М. Придачук зазначають, що особистий дистрес у сучасних дослідженнях розглядається як сукупність варіативних негативних переживань, що виникають у суб'єкта емпатії відповідно до емоційно навантажених станів людини, яка виступає об'єктом емпатії. Особистий дистрес виступає як комплекс почуттів, який стає причиною актуалізації егоїстичної спрямованості суб'єкта, що послаблює орієнтацію на реалізацію просоціальної поведінки [13, с. 20].

Відмінності, отримані за цією шкалою, виступають свідомством того, що неповнолітні засуджені в ситуації міжособистісної взаємодії, емоційно напруженої за своїм змістом, або в ситуації необхідності надання допомоги, спостерігаючи переживання інших людей, відчувають більш виражений дискомфорт, тривогу, роздратованість, які породжують бажання за будь-яку ціну усунути ці переживання, спрямовані на себе, що блокує реалізацію інших мотивів.

Неповнолітні засуджені та підлітки з нормативною поведінкою не виявили відмінностей стосовно складника емпатії «Співпереживання». Отже, досліджувані особи обох груп виявляють подібність у тенденції до занурення в емоційні переживання уявних персонажів, стаючи в уяві на їхнє місце.

Значущим для дослідження особливостей емоційного інтелекту ми вважаємо також розгляд такого психологічного феномену як *емоційна креативність*, виникнення якої обумовлене змінами уявлень та норм суб'єкта внаслідок рефлексії прижиттєвого емоційного досвіду.

Спираючись на соціально-конструктивістську перспективу, J. Averill розуміє креативність як структуру, пов'язану з емоціями. У цій структурі емоції є результатом об'єктивних та суб'єктивних творчих зусиль, докладених індивідом. Науковець вважає емоційну креативність диспозиційною рисою, яка полягає у переживанні емоційного життя, складного за своїм змістом, яке значною мірою залежить від соціальних норм, що надають узгодженість пережитим емоціям [9].

Емоційна креативність шляхом модифікації набору типових, стереотипних емоцій забезпечує можливість як переживання, так і вираження нових емоцій, конгруентних змі-

нам наявної ситуації, що збагачує емоційний досвід особистості, формує його багатоаспектність. Але взаємозв'язок емоційної креативності з емоційним інтелектом, зважаючи на його спрямованість на певні групові стандарти, є питанням дискусійним, виходячи з того, що емоційний інтелект ґрунтується на конвергентному мисленні та забезпечує вирішення проблем із використанням емоцій через їхнє розуміння та регуляцію. Емоційна креативність вимагає дивергентного мислення та передбачає продукування нової емоції, необхідної для вирішення проблеми [9].

Незважаючи на те, що в емпіричному дослідженні отримано слабкі взаємозв'язки між емоційним інтелектом та емоційною креативністю, Z. Ivcevic, M. Brackett та J. Mayer указують, що внесок емоційного інтелекту в регулювання емоцій задля зменшення негативних і підтримки позитивних емоцій опосередковано виступає чинником підвищення креативності за рахунок зростання гнучкості та нейтралізації ригідності емоцій [15].

Важливими для нашого дослідження є результати дослідження Н. Діомідової, в якому вона виявила позитивний зв'язок просоціальних мотивів та складників емоційної креативності, а саме ефективності й емоційної готовності. Ці емпіричні результати свідчать, що актуалізація просоціальної мотивації відбувається зі зростанням відкритості до нового емоційного досвіду, готовності його отримувати та вміння використовувати з користю для себе або для групи [3, с. 49-50].

Виходячи з вищезазначеного, дослідження емоційної креативності неповнолітніх засуджених у контексті визначення особливостей їхнього емоційного інтелекту є доцільним та важливим завданням.

Результати, отримані під час дослідження емоційної креативності неповнолітніх засуджених та неповнолітніх із нормативною поведінкою представлені в табл. 3. Виявлено, що неповнолітні засуджені демонструють вірогідно менші показники за всіма складниками емоційної креативності, ніж неповнолітні з нормативною поведінкою:

- за шкалою "Готовність" – відповідно  $18,45 \pm 0,87$  та  $25,17 \pm 0,96$ ,  $t = 5,19$ ,  $p \leq 0,0001$ ;
- за шкалою "Новизна" – відповідно  $30,22 \pm 1,78$  та  $36,06 \pm 1,11$ ,  $t = 2,78$ ,  $p \leq 0,01$ ;
- за шкалою "Ефективність/ аутентичність" – відповідно  $19,04 \pm 1,24$  та  $24,61 \pm 0,53$ ,  $t = 4,13$ ,  $p \leq 0,0001$ .

Таблиця 3

**Показники емоційної креативності неповнолітніх засуджених та неповнолітніх із нормативною поведінкою ( $M \pm m$ )**

Шкали	1 група	2 група	T	p
Готовність	$18,45 \pm 0,87$	$25,17 \pm 0,96$	5,19	0,0001
Новизна	$30,22 \pm 1,78$	$36,06 \pm 1,11$	2,78	0,01
Ефективність/аутентичність	$19,04 \pm 1,24$	$24,61 \pm 0,53$	4,13	0,0001

Отже, за виявлення емоційної креативності неповнолітнім засудженим притаманні такі особливості її складників:

- менш виражена здатність і готовність розуміти й пізнавати власні та чужі емоції та, як наслідок, менша успішність в оволодінні навичками розуміння емоційних станів на ґрунті наявного досвіду переживань, для накопичення якого необхідними є певний час та відповідні умови;
- менш досконала здатність до переживання незвичних, незнаних досі емоцій, зміст яких важко піддається опису;
- менш розвинуті вміння вийти за межі емоцій, вираження котрих обумовлене очікуваннями оточуючих, вміло демонструвати щирі емоційні реакції, які є відображенням

індивідуальних цінностей і вірувань та співпадають із значущими інтересами суб'єкта, перетворюючись на переваги для нього та позитивно впливаючи на його благополуччя.

Наступний психологічний феномен, який, на думку деяких науковців, є важливим фактором емоційного інтелекту – *емоційне самоусвідомлення* [2, 14].

В емоційному самоусвідомленні, на думку О. Власової, реалізується інтраіндивідуальний вияв емоційного інтелекту, його внутрішній модус; його вимірами авторка вважає диференціацію та вираження емоцій, управління ними, емпатію і відповідальність суб'єкта за власні переживання [2, с. 133]. Результати дослідження емоційного самоусвідомлення в неповнолітніх засуджених та неповнолітніх із нормативною поведінкою представлені в табл. 4.

Таблиця 4

**Показники емоційного самоусвідомлення неповнолітніх засуджених та неповнолітніх із нормативною поведінкою (M ± m)**

Шкали	1 група	2 група	t	p
Диференціація емоцій	3,91±0,37	6,09±1,18	1,76	-
Вираз емоцій	5,06±1,11	6,79±0,66	1,34	-
Емпатія	3,75±0,43	7,06±1,23	2,54	0,01
Управління емоціями	4,21±1,13	6,89±0,73	1,99	0,05
Прийняття відповідальності	4,49±1,16	6,87±0,26	2,00	0,05

Дослідження емоційного самоусвідомлення засвідчило меншу здатність неповнолітніх засуджених до емпатії (3,75±0,43), управління емоціями (4,21±1,13) та прийняття відповідальності (4,49±1,16) порівняно з нормативною групою ( відповідно 7,06±1,23,  $t = 2,54$ ,  $p \leq 0,01$ ; 6,89±0,73,  $t = 1,99$ ,  $p \leq 0,05$ ; 6,87±0,26,  $t = 2,00$ ,  $p \leq 0,05$ ). Неповнолітні засуджені порівняно з нормативною групою характеризуються меншим вираженням усвідомленої здатності сприймати емоційні переживання оточуючих, спроможності керувати власними емоціями. Крім того, усвідомлення відповідальності за суб'єктивні переживання стосовно прогнозу власного благополуччя, стану здоров'я, рівня щастя в досліджуваних осіб першої групи характеризується більшою поверховістю.

Водночас представники обох груп не виявляють відмінностей за показниками шкал «Диференціація емоцій» та «Вираз емоцій» (перша група – відповідно 3,91±0,37 та 5,06±1,11, друга група – відповідно 6,09±1,18 та 6,79±0,66). Отже, неповнолітні засуджені та неповнолітні з нормативною поведінкою схильні вважати себе однаково успішними в розумінні емоцій, їхньої деталізації, в усвідомленні змісту, причин та обставин виникнення власних переживань, а також однаково вправними в адекватній і відвертій демонстрації емоцій.

Середні групові показники досліджуваних осіб із урахуванням довірчих інтервалів можуть відноситися до відповідних рівнів емоційного самоусвідомлення:

- за шкалою «Емпатія»: у першій групі – до межі низького та середнього рівнів, у другій групі – до верхньої межі середнього рівня;
- за шкалами «Управління емоціями» та «Прийняття відповідальності» в обох групах – до середнього рівня.

Відповідно до середніх групових показників і довірчих інтервалів здатність до диференціації емоцій у першій групі досягає нижньої межі середнього рівня, у другій групі – верхньої межі середнього рівня, тоді як здатність виражати власні емоції в обох групах знаходиться на середньому рівні.

Вищезазначене дозволяє більш детально інтерпретувати результати дослідження емоційного самоусвідомлення неповнолітніх засуджених та неповнолітніх із нормативною поведінкою:

- неповнолітні засуджені відчувають певні труднощі в розумінні емоцій оточуючих у разі необхідності виразити співчуття чи розділити тяжкі переживання, тоді як неповнолітні засуджені здатні це зробити, але не завжди бажають;

- незважаючи на те, що неповнолітні засуджені гірше регулюють емоції та відчувають меншу відповідальність за свої почуття, неповнолітні з нормативної групи не завжди здатні стримувати себе та контролювати імпульсивність; вони в ситуації успіху виявляють інтернальність, тоді як перешкоди змушують їх вважати причиною переживань зовнішні обставини;

- досліджувані особи обох груп в емоційно напружених ситуаціях не завжди добре розрізняють емоції та їхні відтінки; крім того, на тлі здатності до адекватного вираження емоцій у них не виключені проблеми з поведінкою та емоційні спалахи, що є характерною віковою ознакою.

Узагальнюючи результати проведеного нами дослідження, можна зробити **висновок** про те, що емоційний інтелект неповнолітніх засуджених чоловічої статі прослідковується у феноменах емпатії, емоційної креативності та емоційного самоусвідомлення таким чином: для більшої частини неповнолітніх засуджених порівняно з нормативною групою підлітків притаманні наднизький та низький рівень емпатії, відчуття особистого дискомфорту в разі нещастя і страждань іншої людини, менша щирість у вираженні емоцій, висока чутливість до невдач у спілкуванні, що викликає занепокоєння та роздратованість у соціальній взаємодії; нижчий рівень проявлення ознак емоційної креативності; менша здатність до управління емоціями та прийняття відповідальності. Перспективою подальших досліджень є визначення факторної структури емоційного інтелекту неповнолітніх засуджених та неповнолітніх із нормативною поведінкою.

### Список використаної літератури

1. Андреева И.Н. О новой теории эмоционального интеллекта. *Вестник БДУ. Серия 3. История. Философия. Психология. Палиталогия. Сацьялогия. Экономика. Права*. 2010. № 3. С. 48–51.
2. Власова О.І., Березюк М.А. Теоретико-методичні засади дослідження емоційного інтелекту як інтраіндивідуальної властивості особистості. *Теоретичні і прикладні проблеми психології*. 2004. № 2 (7). С. 175–181.
3. Діомідова Н.Ю. Психологічні особливості емоційного інтелекту суб'єкта навчальної діяльності у вищій школі. *Вісник Харківського національного педагогічного університету імені Г.С.Сковороди. Психологія*. 2015. № 51. С. 61–72.
4. Salovey P., Mayer J.D. Some final thoughts about personality and intelligence. *Personality and intelligence*. Cambridge, U.K. Cambridge University Press, 1994. P. 303–318.
4. Goleman D. McKee A., Wayt A. What is empathy? *Empathy*. Cambridge, MA: Harvard Business School Publishing Corporation, 2017. P. 1–12.
5. Bar-On R. Emotional Intelligence Inventory (EQ-I): Technical Manual. Toronto: Multi-Health System, 1997. 216 p.
6. Baron-Cohen S. Zero degrees of empathy. London: Penguin Books, 2011. 208 p.
7. Журавльова Л.П., Шпак М.М. Емпатія як психологічний механізм розвитку міжособистісного емоційного інтелекту. *Наука і освіта*. 2015. Т. 3, № 25. С. 85–88.
8. Averill J.R., Kaufman E.J., Baer J. Emotions as mediators and ad products of creative activity. *Creativity across Domains: Faces of the Muse*. NJ: Erlbaum, 2005. P. 225–243.



9. Lacey M. Emotional self-awareness and ethical deliberation. *Ratio*. 2005. Vol. 18. P. 65–81.
10. Кухтова Н.В. Просоциальность и предикторы эмпатии в деятельности психолога. *Научные труды Республиканского института высшей школы*. 2018. Вып. 18, Ч. 2. С. 190–199.
11. Rogers C. R. Empathic: An unappreciated way of being. *The Counseling Psychologist*. 1975. № 5. P. 2–9. DOI: 10.1177/001100007500500202
12. Ivcevic Z., Brackett M.A., Mayer J.D. Emotional intelligence and emotional creativity. *Journal of Personality*. 2007. Vol. 75. № 2. P. 199–236.
13. Lacey M. Emotional self-awareness and ethical deliberation. *Ratio*. 2005. Vol. 18. P. 65–81.
14. Ivcevic Z., Brackett M.A., Mayer J.D. Emotional intelligence and emotional creativity. *Journal of Personality*. 2007. Vol. 75. № 2. P. 199–236.

### EMOTIONAL INTELLIGENCE OF JUVENILE CONVICTS IN THE MANIFESTATIONS OF EMPATHY, EMOTIONAL CREATIVITY AND EMOTIONAL SELF-AWARENESS

**Olesia Pryimachenko**

*University of Customs and Finance,  
2/4, Volodymyr Vernadsky str., Dnipro, Ukraine, 49000  
e-mail: 78olesya@gmail.com*

**Yurii Chyrychenko**

*University of Customs and Finance,  
2/4, Volodymyr Vernadsky str., Dnipro, Ukraine, 49000  
e-mail: y.chirichenko@gmail.com*

The article is devoted to the study of the properties of emotional intelligence of juvenile convicts in the manifestations of empathy, emotional creativity and emotional self-awareness. The state institutions Kuryaz educational colony, Kremenchug educational colony and secondary schools of Dnipro were the empirical basis of the study. The study sample consisted of 626 male senior adolescents. The subjects were divided into two groups. The first group consisted of 301 male juvenile convicts. The second group included 325 older adolescents with normative behavior, who studied in secondary schools. To determine the level of empathy, the questionnaire "Level of empathy" by S. Baron-Cohen and S. Wilright in the adaptation of V. Kosonogov was used; the empathy scale of M. Davis, adapted by T. Karyagina and N. Kukhtova, was used to diagnose the components of empathy, and the study of emotional creativity was carried out with the help of the J. Everill questionnaire, adapted by K. Valueva; for the diagnosis of emotional self-awareness O. Vlasova questionnaire was used. The results of the experiment confirmed statistically the differences in the manifestations of empathy, emotional creativity and emotional self-awareness between groups of adolescents with normative behavior and juvenile convicts. In the study of empathy, juvenile convicts show probably lower rates in the manifestations of decentralization and emotional anxiety, but higher rates were recorded among adolescents in this group in the manifestations of personal distress. It was found that juvenile convicts show significantly lower rates than juveniles with normative behavior, for all components of emotional creativity. The study of emotional self-awareness showed a lower ability of juvenile convicts to empathize, managing of emotions and acceptance of responsibility compared to the normative group.

*Key words:* emotional intelligence, juvenile convicts, empathy, emotional creativity, emotional awareness.