

УДК 159.947.378

DOI <https://doi.org/10.30970/PS.2022.spec.10>

## ДОСЛІДЖЕННЯ РОЗВИТКУ ЕМОЦІЙНОГО ІНТЕЛЕКТУ МАЙБУТНІХ ПЕДАГОГІВ У КОНТЕКСТІ ОСВІТНЬОЇ ЄВРОІНТЕГРАЦІЇ

**Ольга Логвись**

*Тернопільський національний педагогічний університет  
імені Володимира Гнатюка,  
вул. М. Кривоноса, 2, м. Тернопіль, Україна, 46027  
e-mail: olga.lohvys@tnpu.edu.ua*

Стаття присвячена теоретико-емпіричному вивченню феномену емоційного інтелекту та його значення у професійному становленні майбутніх педагогів. Здійснено теоретичний огляд поняття «емоційний інтелект». Проаналізовано психологічні особливості емоційного інтелекту та його складових частин. Охарактеризовано сутність даного феномену як важливого чинника у становленні особистості майбутнього педагога у контексті євроінтеграційних змін в освіті, головними у яких є гуманізація освітнього простору та цінність особистості.

Мета дослідження полягає в аналізі основних зарубіжних та вітчизняних підходів до розуміння феномену емоційного інтелекту у сучасній психологічній науці та емпіричному дослідженні показників емоційного інтелекту у майбутніх педагогів у процесі професійної підготовки. Загальна чисельність вибірки становила 216 респондентів – здобувачів педагогічних закладів вищої освіти. Опитування відбувалось у дистанційному форматі з використанням google-forms. Задля досягнення мети дослідження була використана «Методика діагностики емоційного інтелекту» Н. Холла (в адаптації Є. Ільїна), яка спрямована на визначення здатності розуміти стосунки особистості, що презентуються в емоціях, та керувати емоційною сферою на основі прийняття рішень.

За результатами опитування з'ясовано, що у більшості досліджуваних рівень інтегрального показника емоційного інтелекту перебуває на низькому (88%) та середньому (12%) рівнях. Таким чином, можна говорити про недостатній рівень розвиненості емоційного інтелекту у майбутніх педагогів, що спонукатиме нас до продовження вивчення чинників, які впливають на розвиток EQ.

Перспективи подальших досліджень вбачаємо у розробці психоедукаційної програми для майбутніх педагогів з метою розвитку у них емоційної компетентності, досягнення осмисленої гнучкості в управлінні власними емоційними реакціями та інших.

*Ключові слова:* емоційний інтелект (EQ), емпатія, емоційна обізнаність, майбутній педагог, педагогічна діяльність.

Сучасний євроінтеграційний вектор психології освіти України характеризується швидкими темпами розвитку освітніх програм, мережевими та інтерактивними технологіями у навчанні, гуманізацією освітнього процесу та зростанням вимог до особистості педагога. У зв'язку з цим роль учителя змінюється. Учитель – це не просто джерело знань. Він виконує тепер роль фасилітатора, ментора, тьютора, модератора в індивідуальній освітній траєкторії дитини. Згідно з концепцією Нової української школи у дітей має розвиватися індивідуальність, самостійність, вони повинні розуміти, що таке свобода вибору, розуміти, як робити цей вибір, бути впевненими і асертивними. Відповідно до вимог європейської освіти змінилися вимоги до освітнього простору, в якому головні акценти ставляться на розвитку психологічно сприятливого освітнього середовища, ефективному управлінні, педагогіці партнерства, дитиноцентризмі, діалогізації освітнього

процесу, набутті життєво необхідних компетентностей, soft skills, інклюзії (рівний доступ усіх дітей до якісної освіти). Зокрема, концепція Нової української школи пропагує компетентності, які репрезентовані у «Рекомендаціях Європарламенту та Ради Європи щодо формування ключових компетентностей освіти впродовж життя», однією з котрих є емоційний інтелект. Основні акценти ставляться на повазі до особистості, доброзичливості та позитивному ставленні, довірі у відносинах, діалозі, взаємодії, взаємоповазі, розподіленому лідерстві (проактивність, право вибору та відповідальність за нього, горизонтальність зв'язків), принципах соціального партнерства (рівність сторін, добровільність узяття зобов'язань, обов'язковість виконання домовленостей) тощо [11].

Отже, сьогодні перед учителем стоїть завдання створити такі умови для розвитку учня, щоб удосконалювати його здібності, творче сприйняття знань, виробити вміння самостійно мислити, відповідати та ставити питання, мотивувати вчитися тощо. Партнерство вчителя та дитини базується на повазі до особистості, підтримці, довірі, доброзичливості, діалозі, взаємодії та взаємоповазі. Якщо педагог вміє розумітися у своїх емоційних переживаннях та управляти ними, йому значно легше розв'язувати життєві проблеми, міжособистісні конфлікти, спілкуватися з дітьми і дорослими. Саме тому розвиток емоційного інтелекту майбутнього педагога – це одне з актуальних питань вищої освіти нашого сьогодення [14].

Емоційний інтелект (EQ) – це не лише емпатійні здібності педагога. Він включає в себе комбінацію компетенцій, які допомагають виражати та розуміти, контролювати власні емоції, бачити та розуміти емоції дітей, їхніх батьків, колег та використовувати їх для підвищення власної ефективності. Виокремлення емоційного інтелекту як особистісного чинника професійного становлення майбутнього педагога пояснюється зміною орієнтирів сучасної національної освіти у бік педагогіки партнерства та дитиноцентризму, які визнані стратегічними векторами її розвитку у XXI столітті.

Вперше про поняття «емоційний інтелект» (EQ) заговорив американський психолог Колумбійського університету М. Белдок у 1964 р. у своїй праці «Чутливість до вираження емоцій у трьох формах спілкування». Розквіт теорії емоційного інтелекту відбувся у 1980 – початку 1990-х років у Америці та Європі. Так, 1989 року дослідник С. Грінспен запропонував модель емоційного інтелекту, яку згодом продовжили досліджувати Дж. Маєр та П. Саловеї. Саме їх і вважають основоположниками емоційного інтелекту, вони вперше науково обґрунтовано представили цю дефініцію та заснували концепцію емоційного інтелекту. Дослідження Дж. Маєра, П. Саловеї і Д. Карузо показали, що чим вищим є емоційний інтелект особистості, тим більше вона відкрита, приязна та сумлінна. Автори визначають емоційний інтелект як набір компетенцій, що включає здатність точно ідентифікувати емоції, отримувати доступ до почуттів і генерувати їх, розуміти інформацію про афекти, доцільно використовувати знання про емоції, управляти власними емоціями й емоціями інших із метою сприяння емоційному й інтелектуальному зростанню та благополуччю особистості [3; 5; 8].

За Р. Купером, емоційний інтелект – це вміння, що допомагає людині відчувати, зрозуміти та вміло застосувати власні емоції та оволодіти достатньою кількістю інформації про них. Дослідник у своїй структурі EQ виокремив такі компоненти: вплив соціуму на життя, задоволеність собою, життям тощо; розуміння власних емоцій і емоцій інших людей; емоційну компетентність, вміння будувати міжособистісні стосунки, навмисність, конструктивну критику чи невдоволення; власну точку зору, інтуїцію, довіру, особистісну цілісність тощо; здоров'я, якість життя, хороші взаємини з людьми [8].

На думку канадського дослідника Р. Бар-Она, емоційний інтелект – це взаємопов'язані емоційні та соціальні компетенції, навички та здібності, які допомагають особистості

успішно і без психологічних втрат долати перешкоди, які зустрічаються їй на шляху. Структурою змішаної моделі емоційного інтелекту є такі фактори: внутрішньоособистісні навички, що включають в себе незалежність, емоційну самосвідомість, наполегливість, самоповагу та самореалізацію; міжособистісні – емпатія, соціальна відповідальність, компетентність в інтерперсональних стосунках; адаптивність, до якої належить реалістичність, гнучкість, здатність до вирішення проблем; управління стресом – стресостійкість та контроль імпульсивності; загальний настрій – оптимізм, щастя, задоволеність життям [1].

Автором змішаної моделі емоційного інтелекту називають Д. Гоулмана. Основна ідея цієї моделі базується на компетенціях особистості. Його відома праця “Emotional Intelligence” розкриває модель емоційного інтелекту, що включає в себе такі складники, як самосвідомість, самоконтроль, соціальне розуміння та управління взаємовідносинами. Емоційний інтелект виступає важливим чинником емоційної саморегуляції студентів, що впливає на перебіг їхніх психоемоційних станів. До соціальної компетентності в моделі структури емоційного інтелекту Д. Гоулман відносить емпатію як розпізнання та розуміння емоцій інших людей. Таким чином, на процес формування рольової компетентності студентів можуть впливати цінності як вищий усвідомлюваний рівень смислових утворень та емоційний інтелект як емоційно регуляторне утворення [4].

Також заслуговують на увагу дослідження американських психологів сучасності Р. Бояціс, Е. Маккі та Д. Гоулмана, котрі встановили взаємозв'язок між емоційним інтелектом та лідерськими якостями особистості. Автори пояснюють, чому емоції, вміння розуміти та співпереживати допомагають, а не заважають лідеру керувати колективом. Вони також зосереджуються на тому, як розвинути навички емоційного лідерства в собі [7].

Ще один американський психолог Н. Холл, опираючись на змішану модель емоційного інтелекту, виокремив п'ять складників: емоційну обізнаність, управління емоціями, самомотивацію, емпатію, розпізнавання емоцій інших людей [3].

Відрядно, що поняття емоційного інтелекту також стало предметом дослідження і у вітчизняних науковців. Зокрема, найбільш відомими пошуковцями у цій сфері є І. Аршава, О. Власова, І. Войціх, С. Дерев'яно, В. Зарицька Е. Носенко, Н. Коврига, І. Матійків, О. Чекстере, М. Шпак та ін [6; 8; 10; 15].

Так, А. Дерев'яно у своїх працях дослідила ефективність використання психологічного тренінгу з розвитку емоційного інтелекту, запропонувавши авторську програму розвитку емоційного інтелекту студентів-першокурсників, результати апробації якої свідчать про доцільність її використання з метою оптимізації соціально-психологічної адаптації особистості до стосунків у навчальній групі [8].

Науковиця Ю. Давидова встановила, що емоційний інтелект – це стійка інтегральна категорія у структурі інтелектуальної та емоційно-вольової сфери людини, до функцій якої належить забезпечення успішності діяльності особистості, а також процесів її внутрішньоособистісної та міжособистісної взаємодії. Ключовими ознаками емоційного інтелекту вона назвала такі: усвідомлення власних почуттів, емоційну поінформованість, емпатію, самомотивацію, здатність ідентифікувати емоції інших людей, яка поєднує два напрямки – розуміння емоцій та емоційну саморегуляцію. Головні функції емоційного інтелекту вчена вбачає в забезпеченні успішності діяльності людини, зокрема і професійної [11].

В. Зарицька, досліджуючи необхідність розвитку емоційного інтелекту в процесі фахової підготовки спеціалістів, наголошувала, що емоційний інтелект має важливу роль у розвитку професійної самосвідомості студентів, яка завжди є результатом емоційних переживань у цілісності із самопізнанням у професійній діяльності. Необхідність розвитку емоційного інтелекту зумовлена і тим, що у фахівця мусить бути добре розвинена здатність до рефлексії як результату здатності розуміти власні емоції та емоції інших, що

дає можливість об'єктивно оцінювати себе та інших у процесі професійної діяльності, виявляти внутрішньоособистісні та міжособистісні суперечності, шукати шляхи їх усунення, вибудовувати концепції професійного розвитку та стратегії їх реалізації. Авторка відзначає, що високорозвинений емоційний інтелект фахівця є основою розв'язання конфліктних ситуацій у процесі професійної діяльності, що виникають через наявність проблем, пов'язаних з виконанням професійно важливих завдань та особливостями взаємостосунків [9].

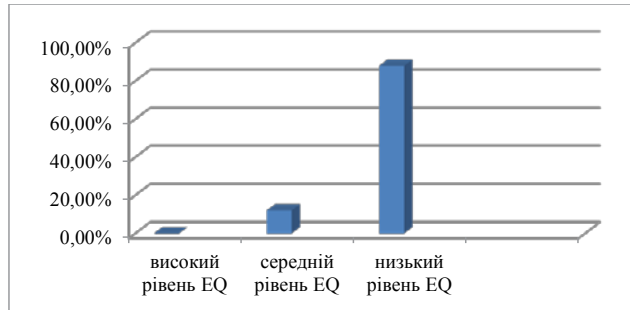
Науковці Е. Носенко та Н. Коврига розглядають поняття емоційного інтелекту у контексті поєднання зовнішнього та внутрішнього світу особистості, до яких входять такі п'ять складників: сумлінність, відкритість до нового досвіду, емоційна стійкість, дружелюбність та екстраверсія. Вони відображають характер інтернального чи екстернального контролю, мотивації діяльності людини, її типу поведінки. Дослідники вважають емоційний інтелект основним аспектом *відображення* реальності, яке формується та закріплюється протягом життя людини. Вони запропонували власну ієрархічну (рівневу) модель емоційного інтелекту відповідно до рівня його сформованості та визначення форм відображення детермінантів у свідомості людини. Відповідно до авторської моделі є три рівні його сформованості, зокрема: нижній – сенсорно-перцептивний (рівень рефлексів), середній – мисленнєвий (зовнішній прояв активності, тобто спілкування, мислення), найвищий – рівень настанов, цінностей, ідеалів [12; 13].

Відповідно до мети наукового дослідження ми використали «Методику діагностики емоційного інтелекту» Н. Холла (в адаптації Є. Ільїна) з наступною обробкою й аналізом результатів. Опитувальник спрямований на дослідження емоційного інтелекту як механізму, що визначає особливості емоційної регуляції поведінки студентів, зокрема таких його компонентів, як обізнаність в емоціях, здатність до розпізнавання емоцій, самомотивація, емпатія та керування емоціями. Вказана методика допомагає визначити здібність розуміти відносини особистості, що репрезентовані в емоціях, і уміння керувати емоційною сферою на базі прийняття рішень. Опитувальник містить 30 тверджень, які розкривають зміст 5 шкал: 1) емоційної обізнаності (знання репертуару емоцій і їх експресивного вираження); 2) управління власними емоціями (регуляція емоцій задля емоційного розвитку, здатність бути відкритим до почуттів інших людей, емоційної гнучкості); 3) самомотивації (довільне управління власними емоціями); 4) емпатії як здатності до виявлення співчуття й емоційної підтримки інших; 5) розпізнавання емоцій інших людей (здатність розуміти переживання інших і впливати на емоційний стан інших) [10; 15].

Отже, враховуючи усе сказане, зазначимо, що рівень емоційного інтелекту педагога, на нашу думку, є надзвичайно важливим у його професійній діяльності. Учителю має розуміти емоційний стан учнів і, звісно ж, власний та керувати ним. Емпіричне дослідження було проведене на вибірці 216 респондентів – майбутніх педагогів, 196 з яких – жінки, 20 – чоловіки. Опитування відбувалось дистанційно за допомогою використання google-forms, з урахуванням викликів сьогодення. Репрезентативність вибірки забезпечено методом квот.

Опрацювавши результати проведеного дослідження, ми з'ясували, що загальний показник рівня EI у майбутніх педагогів не є розвиненим. Отже, у 88% опитуваних рівень емоційного інтелекту низький, а у 12% визначений середній інтегративний показник (рис. 1). Високих показників не зафіксовано.

Це свідчить про відносно низький рівень здатності розуміти відносини особистості, які репрезентовані в емоціях, і керувати емоційною сферою на базі прийняття рішень. Випробувані схильні надавати занадто великого значення власній емоційній сфері, почуттям та переживанням, проте не здатні аналізувати їх. Вони мають певні труднощі у розумінні



**Рис. 1. Показники рівня розвитку інтегративного показника EQ у майбутніх педагогів**

почуттів та емоцій оточуючих і у розпізнаванні емоційних станів. Вони не схильні адекватно реагувати на них. 12% респондентів з середнім рівнем розвитку інтегративного показника емоційного інтелекту характеризуються тим, що вони відносно добре розуміють свій та чужий психоемоційний стан, позитивно налаштовані до себе та інших, за допомогою вольової саморегуляції здатні керувати своїми емоціями.

Що стосується окремих компонентів EQ, то ми отримали такий розподіл показників. Далі розглянемо детально кожен із них (табл. 1).

Таблиця 1

**Розподіл показників рівня емоційного інтелекту за рівнями (n=216)**

Шкали	Низький рівень (%)	Середній рівень (%)	Високий рівень (%)
Емоційна обізнаність	22	46	32
Управління емоціями	58	28	14
Емпатія	21	42	37
Самотивація	32	41	27
Розпізнавання емоцій інших	28	41	31

Середній рівень за шкалою емоційної обізнаності діагностовано у 46% респондентів, 32% володіють високим рівнем, та у 22% низький рівень. Особистості з високими показниками за цією шкалою характеризуються здатністю добре розуміти як свій емоційний стан, так і оточуючих.

Емпатія є необхідною умовою розвитку особистості, ознакою її емоційної та соціальної зрілості. Стосовно показників рівня емпатії маємо таку картину: 42% опитаних демонструють середній рівень, 37% – високий, 21% – низький. Низький рівень свідчить про те, що особистість відчуває труднощі у спілкуванні, не вміє співпереживати та емоційно відгукуватися на почуття. Людина із середнім рівнем емпатії тримає під контролем свої почуття, думки, емоції, проте не завжди здатна поділитися своїми емоціями. Вона добре розуміє емоційні метушіння інших людей, проте вважає, що не варто виставляти свої почуття напоказ. І, зрештою, високі показники емпатії характерні людям, які відчувають яскравий емоційний відгук на переживання, часто не відокремлюючи свої емоційні проблеми від проблем інших людей. Такі люди схильні співпереживати як близьким, так і стороннім людям.

Показники за шкалою самомотивації демонструють також середній рівень розвитку у 41% випробуваних. 32% мають низький рівень та 27% – високий. Це свідчить про рівень прагнення до діяльності і взаємодії та керування своєю поведінкою.

Аналізуючи показники за шкалою «розпізнавання емоцій інших людей», відзначимо, що 31% опитаних володіє високим і 41% – середнім рівнем розвитку вміння знаходити спільну мову і підтримувати стосунки з іншими людьми та впливати на емоційний стан співрозмовників. 28% демонструють низький рівень розвитку цієї навички.

І за шкалою «управління емоціями» маємо 58% опитаних із низьким рівнем розвитку здатності контролювати і направляти власні імпульси і пориви, 28% – із середнім. 14% майбутніх педагогів продемонстрували, що вони володіють високим рівнем емоційної саморегуляції (рис. 2).

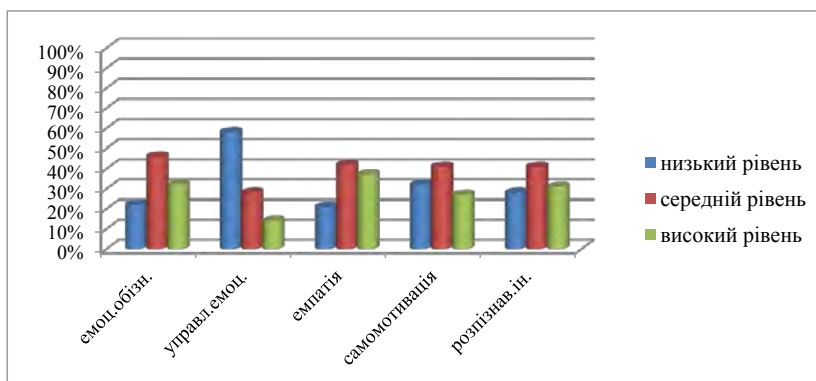


Рис. 2. Показники рівня розвитку емоційного інтелекту у майбутніх педагогів

**Висновки.** Отже, сучасна українська освіта, як і суспільство взагалі, доволі динамічно входить у євроінтеграційний простір. Відповідно, це висуває нові виклики до підготовки кваліфікованого педагога. Саме тому пріоритетним напрямом втілення даної мети є усебічний психологічний розвиток вчителя, сприяння розвитку емоційного інтелекту для ефективної навчальної діяльності та особистісно-професійного становлення майбутнього педагога. Формування професійної мотивації та свідомості, набуття професійно важливих якостей, вдосконалення комунікативних навичок, мислення, рефлексії, емоційного інтелекту в системі професійної освіти – головні акценти європейської освіти сьогодні.

Отже, враховуючи результати проведеного дослідження та опрацьовану психологічну літературу, констатуємо, що емоційний інтелект є важливою складовою частиною професійного становлення майбутнього педагога. Емоційний інтелект являє собою сукупність когнітивних, особистісних та мотиваційно-вольових рис, що є необхідними для становлення, реалізації та особистісного розвитку людини.

Таким чином, можна стверджувати, що у випробовуваних є потенціал для розвитку їхнього емоційного інтелекту. Цьому сприятимуть розроблені психоедукаційні заняття соціально-психологічного тренінгу, спрямовані на розвиток здатності майбутніх педагогів до розуміння власних емоцій та емоцій інших людей, навичок практичного самопізнання, управління емоційною поведінкою тощо.

### Список використаної літератури

1. Bar-On R. The Bar-On model of emotional-social intelligence (ESI). *Psicothema*. 2006. Vol. 18 (Suppl). P. 13–25.
2. Boyatzis R.E., Yeganeh B. Mindfulness. *Leadership Excellence*. 2012. № 29. P. 3–4.
3. Bradberry T. Emotional intelligence 2.0 / T. Bradberry, J. Greaves. San Diego : TalentSmart, 2009. 255 p.
4. Goleman D., Boyatzis R., McKee A. Primal leadership: The hidden driver of leadership. *Harvard Business Review*, December (To get free access, you have to register with HBR). 2001.
5. Emotional intelligence predicts academic performance : A meta-analysis. *Psychological Bulletin* / С. MacCann, Y. Jiang, L.E.R. Brown, K.S. Double, M. Bucich, A. Minbashian. 2020. № 146 (2). P. 150–186.
6. Власова О.І. Психологія соціальних здібностей: структура, динаміка, чинники розвитку : монографія. Київ : Видавничо-поліграфічний центр «Київський університет», 2005.
7. Гоулман Д., Бояціс Р., Маккі Е. Емоційний інтелект лідера. Наш формат, 288 с.
8. Дерев'яно С.П. Феноменологія емоційного інтелекту. Чернігів, 2016.
9. Зарицька В.В. Емоційний інтелект як складова готовності особистості до професійної діяльності. *Вісник Харківського національного педагогічного університету імені Г.С. Сковороди. Серія «Психологія»*. 2014. № 49. С. 42–51.
10. Матійків І.М. Тренінг емоційної компетентності : навчально-методичний посібник. Київ : Педагогічна думка, 2012. 112 с.
11. Нова українська школа – концептуальні засади реформування середньої школи / за заг. ред. М. Грищенко. Київ, 2016.
12. Носенко Е.Л., Коврига Н.В. Емоційний інтелект: концептуалізація феномену, основні функції : монографія. Київ : Вища школа, 2003. 126 с.
13. Носенко Е.Л., Коврига Н.В. Емоційний інтелект як інтегральна особистісна властивість. *Практична психологія та соціальна робота*. 2008. № 9. С. 22–30.
14. Радчук Г.К. Шляхи модернізації вищої освіти в контексті євроінтеграції. *Матеріали регіонального науково-практичного семінару*. 2008. С. 84.
15. Шпак М. Емоційний інтелект в контексті сучасних психологічних досліджень. *Психологія особистості*. 2011. № 1. С. 282–288.

## RESEARCH ON THE EMOTIONAL INTELLIGENCE DEVELOPMENT OF FUTURE TEACHERS IN THE CONTEXT OF EDUCATIONAL EUROPEAN INTEGRATION

**Olha Lohvys**

*Ternopil Volodymyr Hnatyuk National Pedagogical University,  
2, M. Kryvonosa Str., Ternopil, Ukraine, 46027  
e-mail: olga.lohvys@tnpu.edu.ua*

The article is devoted to the theoretical and empirical study of the phenomenon of emotional intelligence and its importance in the professional formation of future teachers. A theoretical review of the concept of “emotional intelligence” was carried out. The psychological features of emotional intelligence and its components are analyzed. The essence of this phenomenon is characterized as an important factor in the formation of the future teacher’s personality in the context of European integration changes in education, the main emphasis of which is the humanization of the educational space.

The purpose of the publication is to analyze the main foreign and domestic approaches to understanding the phenomenon of emotional intelligence in modern psychological science and empirical re-

search of indicators of emotional intelligence in future teachers in the process of professional training. The total number of the sample was 216 respondents, graduates of pedagogical institutions of higher education. The survey took place in a remote format using google-forms. In order to achieve the goal of the research, the “Methodology of emotional intelligence diagnosis” by N. Hall (adapted by E. Ilyin) was used, which is aimed at determining the ability to understand the relationships of the individual, which is presented in emotions and manage the emotional sphere on the basis of decision-making.

According to the results of the research, it was found out that the level of the integral indicator of emotional intelligence is at low (88%) and average (12%) levels in most of the respondents. In this way, we can talk about the insufficient level of development of emotional intelligence among future teachers, which will encourage us to continue studying the factors that affect the development of EQ.

We see prospects for further research in the development of a psychoeducational program for future teachers with the aim of developing emotional competence, achieving meaningful flexibility in management own emotional reactions and others.

*Key words:* emotional intelligence (EQ), empathy, emotional awareness, future teacher, pedagogical activity.